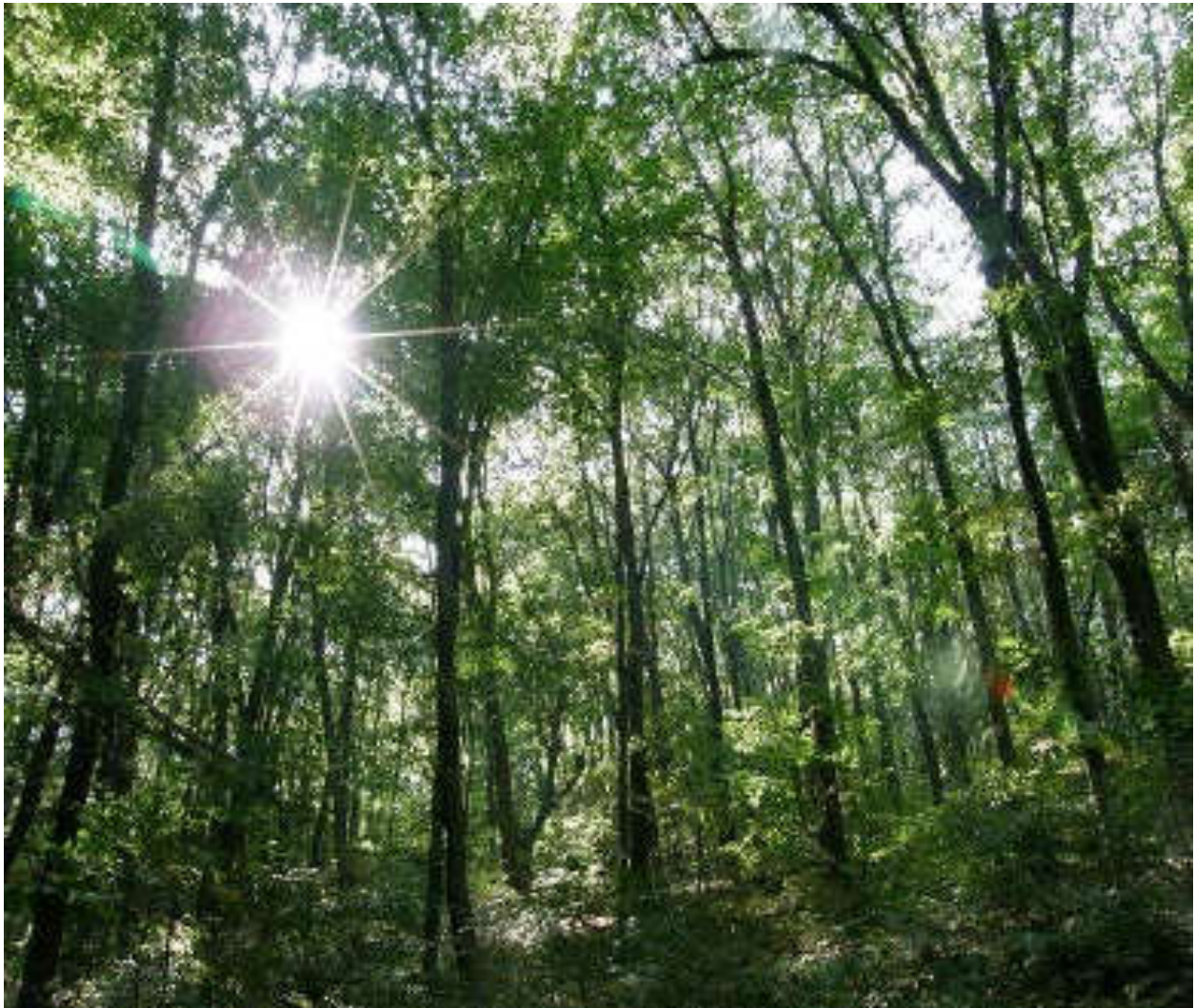




Crna Gora

Ministarstvo poljoprivrede i ruralnog razvoja

Uprava za šume



IZVJEŠTAJ O RADU ZA 2012. GODINU

Pljevlja, mart 2013. godine



Direkcija	tel. 052/323578
Email:	cgsume@t-com.me
Direktor	tel. 052/323578
	Fax.052/323730
Tehnički sektor	tel. 052/323024



Sjedište: Pljevlja, Miloša Tošića bb.

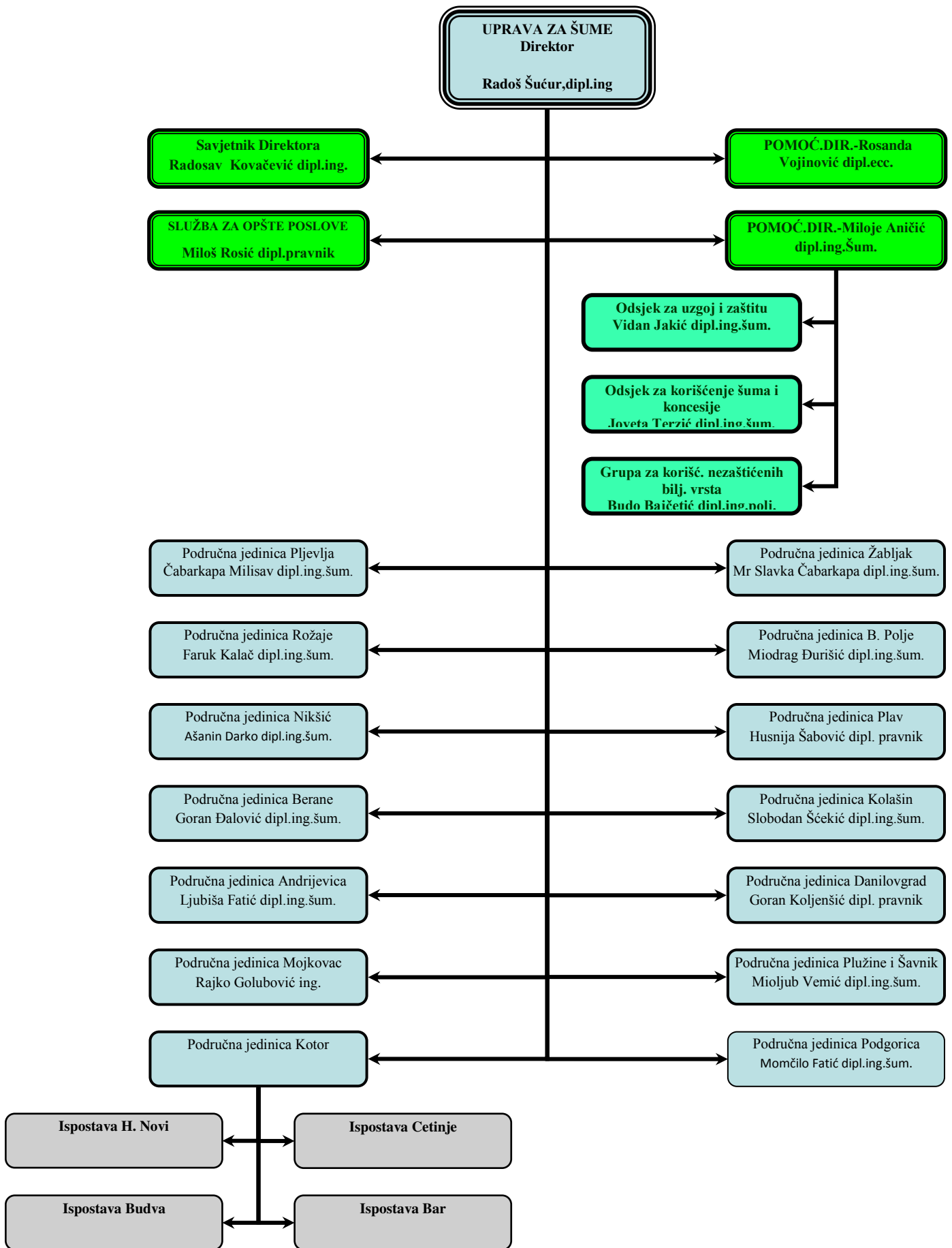
www.upravazasume.me

Djelatnost:

U skladu sa Zakonom o šumama ("Sl. list RCG", br. 74/10), Uredbom o osnivanju ("Sl. list RCG", br. 43/01) i Uredbom o organizaciji i načinu rada organa državne uprave ("Sl. list CG", br. 5/12) Uprava za šume je organ državne uprave, nadležan za gazdovanje šumama.

Nadležni organ uprave obavlja upravne i sa njima povezane stručne poslove koji se odnose na:

- Obezbeđivanje i unaprjedjivanje stanja šuma ,
- Gazdovanje šumama,
- Mjere i radnje na njezi, obnavljanju, podizanju i melioraciji šuma (biološka reprodukcija),
- Izdvajanje sjemenskih objekata,
- Zdravstveni pregled i kontrolu proizvodnje reproduktivnog materijala šumskog drveća,
- Obezbeđivanje sjemena i sadnog materijala,
- Mjere i radnje radi očuvanja prirodnih i radom stvorenih vrijednosti šuma, sprječavanja i otklanjanja štetnih posljedica svih biotskih i abiotskih faktora koji ugrožavaju te vrijednosti i sanacije postojećeg stanja,
- Zaštitu šuma i šumskog zemljišta od protivpravnog prisvajanja i korišćenja, požara i dr. ,
- Vođenje izvještajno-prognostičke službe,
- Planiranje gazdovanja šumama, koje se ostvaruju kroz izradu programa i planova gazdovanja šumama, izvođačkih projekata i programa i planova pošumljavanja goleti,
- Doznaku stabala, premjer i žigosanje drveta i izdavanje uvjerenja o porijeklu šumskih sortimenata,
- Davanje šuma u državnoj svojini na korišćenje putem ugovora, u skladu sa zakonom,
- Monitoring sprovedenih mjera na gazdovanju šumama, vršenje stručnog nadzora i kontrolu kvaliteta izvedenih radova,
- Vođenje evidencije i baze podataka za šumarstvo (informacioni sistem),
- Stručno usavršavanje (savjetovanje, kursevi i dr.), saradnju i koordinaciju sa odgovarajućim međunarodnim organizacijama i institucijama u okviru utvrđenih ovlašćenja,
- Druge poslove koji su joj određeni u nadležnost.



FINANSIJSKI POKAZATELJI

Na osnovu člana 2. Zakona o šumama (Sl. List CG 74/10) šume i šumska zemljišta, uživaju posebnu zaštitu, koja se ostvaruje:

- Trajnim očuvanjem i unapređenjem šuma i šumskog zemljišta i njihovih funkcija;
- Održivim i multifunkcionalnim gazdovanjem šumama;
- Očuvanjem i unapređenjem bioloških i pejzažnih raznovrsnosti šuma, kao i kvaliteta njihove životne sredine.

Uprava za šume je u skladu sa Zakonom o Budžetu za 2012. godinu(Sl.list CG br.66/11) planirana kao potrošačka jedinica Budžeta (eko-kod 41103).

PRIHODI

Izvršenje plana

U skladu sa Zakonom o šumama Uprava za šume je ostvarila sledeće prihode u 2011. godini:

Vrsta prihoda	Planirano	Ostvareno
prihodi od koncesione naknade	4.554.854,79	3.089.000,00
prihodi od taksi na ogrijev za seoska domaćinstva	411.000,00	390.596,82
prihodi od naknada koju plaćaju vlasnici privatnih šuma	395.000,00	370.900,48
prihodi od taksi na nezaštićene biljne vrste	40.000,00	10.866,98
ostali prihodi		21.223,89
Nenaplaćena potraživanja po osnovu koncesione naknade iz 2011. godine	1.023.896,70	
U K U P N O:	6.659.361,96	3.882.588,26

Po osnovu koncesione naknade (70 %) opštine na čijoj se teritoriji nalazi šuma koja se koristi ostvarile su prihod u iznosu od **2.162.453,59 €**.

KOMENTAR:

Pojava globalne ekonomske krize, naročito pad cijena sirovina i smanjenje tražnje, najviše se uz građevinsku industriju odrazila na oblast drvoprerade i šumarstva.

S obzirom da su šume date na korišćenje putem dugoročnih ugovora, na sedam i petnaest godina, odnosno koncesionarima je data mogućnost obezbjeđivanja dugoročne sigurnosti snadbijevanja sirovinom i neophodna izvjesnost ulaganja u nove tehnologije, to su se njihove privredne aktivnosti u ovoj godini svodile na korišćenje šuma na nivou koji je ekonomski opravdan a ne onaj koji je predviđen ugovorom.

Planirani Budžet Uprave za šume na početku godine sastojao se iz dva programa, ali je Uredbom o organizaciji i načinu državne uprave od juna mjeseca predviđen samo jedan program.

Ekonomska klasifikacija	O p i s	Iznos
	Uprava za šume	5.031.083,05
	Program: Šumarstvo	5.031.083,05
4	Izdaci	5.031.083,05
41	Tekući izdaci	4.311.083,05
411	Bruto zarade i doprinosi na teret poslodavca	3.221.982,45
412	Ostala lična primanja	10.400,00
413	Rashodi za materijale i usluge	1.019.160,00
414	Tekuće održavanje	27.500,00
4414	Kapitalni izdaci	710.000,00
416	Renta	4.800,00
418	Ostali izdaci	20.000,00
4415	Izdaci za opremu	10.000,00

RASHODIStruktura ostvarenih rashoda

Ekonomska klasifikacija	Vrsta rashoda (opis)	Ostvareni rashod	Planirani rashod
411	Bruto zarade i doprinosi	3.062.105,52	3.221.982,95
412	Ostala lična primanja	10.400,00	17.640,00
413	Rashodi za materijal	1.106.736,29	1.019.160,60
414	Tekuće održavanje	27.499,55	27.500,00
416	Renta (zakup posl. prostorija)	4.800,00	4.800,00
418	Komunalne naknade i ostalo	19.999,98	20.000,00
441	Kapitalni izdaci	769.823,58	720.000,00
U K U P N O:		5.001.364,92	5.031.083,05

Preusmjeravanjem sredstava, po zahtjevu Uprave za šume, izvršeno je sa pozicije bruto zarada na izmirenje obaveza po osnovu angažovanja povremene radne snage na gašenju požara i pošumljavanje.

Bruto zarade

Bruto zarade ostvarene su iznosu od 3.062.105,52 € za obadva programa.

Rashodi za materijal i usluge

Ovi rashodi vezani su za ostvarenje namjenskih prihoda Uprave za šume. U okviru ovih sredstava u iznosu od 1.106.736,29 € opredijeljena su sredstva za: kancelarijski materijal, sitan inventar, kupovina radne odjeće za terensko osoblje (lugari i tehničari), materijal za posebne namjene (sadni materijal i sjeme), sredstva za održavanje higijene, rezervne dijelove, službena putovanja, energiju, bankarske i poštanske usluge, prevoz sadnog materijala i radnika i dr.

U okviru ove stavke najznačajniji su iznosi za nabavku goriva, radne odjeće i cipela, za terensko osoblje, sadnog materijala i dr.

Tekuće održavanje

Isto se odnosi na održavanje građevinskih objekata, javne infrastrukture, popravka i održavanje vozila i sredstava za rad u iznosu od 27.499,55 €.

Kapitalni izdaci odnose se na : uređivanje posebnih osnova gazdovanja, pošumljavanje i dr. i iznose: 769.823,58 €.

FIZIČKI POKAZATELJI

**PREGLED UGOVORENE BRUTO DRVNE MASE, POSJEČENE BRUTO DRVNE MASE,
FINANSIJSKOG ZADUŽENJA I PLAĆANJA ZA 12 MJESECI 2012. GODINE**

PODRUČNA JEDINICA	UGOVORENA BRUTO DRV.MASA ZA 2012.GOD.	OSTVARENA PROIZVODNJA U 2012.GOD	%	ZADUŽENJE ZA 2012.GOD.	PLAĆANJE ZA 2012.GOD.
PLJEVLJA	161.216	28.671	18	1.582.045,01	
ROZAJE	55.632	30.042	54	820.911,85	
BERANE	24.874	20.250	82	319.423,05	
ZABLJAK	17.489	5.803	33	306.929,20	
KOLASIN	44.138	29.215	66	407.307,10	
PLUZINE	43.040	31.712	74	524.815,50	
B. POLJE	29.405	24.507	83	464.863,08	
NIKSIC	19.020	14.113	74	176.252,20	
PLAV	8.263	5.244	91	119.143,30	
PODGORICA	17.105	7.571	44	195.675,00	
ANDRIJEVICA	27.174	15.172	56	241.915,80	
DANILOVGRAD	14.718	4.740	32	102.993,80	
MOJKOVAC	4.918	3.039	62	42.698,50	
UKUPNO	466.992	220.079	47	5.304.973,39	3.089.000,00

**PREGLED UGOVORENE I POSJEČENE BRUTO DRVNE MASE PO PODRUČNIM JEDINICAMA I
KONCESIONARIMA ZA 2012. GODINU**

<i>Podrucna jedinica</i>	<i>Koncesionar</i>	<i>Gazdinska jedinica</i>	<i>Ugovorena bruto drvna masa za 2012 godinu m3</i>	<i>Posječena bruto drvna masa u 2012 godini</i>	<i>%</i>	<i>Zaduzenje za ugovorenu br.dr.v.masu 2012 godinu</i>
PLJEVLJA	DOO., VEKTRA JAKIC ‘	Potkovač	147.787	17.986	12	1.355.530,71
		Jugoštica				
		Korijen				
		Otilovići				
		Voloder I				
		Voloder II				
		Ljubišnja				
		Tara Kosanica				
		Obzir Buren				
		Maočnica				
		Vezišnica				
		Kovač				
		Bukovica				
	DOO. JASEN’’	Petinske sume	2.912	2.214	76	49.795,20
	DOO., MARADOM’’	Kraljeva Gora -Bunetina	10.517	8.471	81	176.719,10
UKUPNO			161.216	28.671	18	1.582.045,01

<i>Podrucna jedinica</i>	<i>Koncesionar</i>	<i>Gazdinska jedinica</i>	<i>Ugovorena bruto drvena masa za 2012 godinu m3</i>	<i>Posječena bruto drvena masa u 2012 godini</i>	<i>%</i>	<i>Zaduzenje za ugovorenu br.drv.masu 2012 godinu</i>
BERANE	DOO. SIK „POLIMLJE”	Sekularske sume	12.745	12.740	100	145.778,30
		Turjak				
		Jelovica				
	DOO., GRANDEX”	Kaludarsko Dapsicke sume	2.281			29.036,50
	DOO., MIMA”	Kaludarsko Dapsicke sume	5.447	3.060	56	78.458,25
	DOO.NIKOLA”	Skrivena	4.401	4.450	100	66.150,00
UKUPNO			24.874	20.250	82	319.423,05

<i>Podrucna jedinica</i>	<i>Koncesionar</i>	<i>Gazdinska jedinica</i>	<i>Ugovorena bruto drvena masa za 2012 godinu m3</i>	<i>Posječena bruto drvena masa u 2012 godini</i>	<i>%</i>	<i>Zaduzenje za ugovorenu br.drv.masu 2012 godinu</i>
ZABLJAK	DOO. „, KARAPIDIS BROS”	Tepacke sume	14.594	2.945	20	244.504,20
		Gornji Saranci				
		Donji Saranci				
UKUPNO			14.594	2.945	20	244.504,20

<i>Podrucna jedinica</i>	<i>Koncesionar</i>	<i>Gazdinska jedinica</i>	<i>Ugovorena bruto drvena masa za 2012 godinu m3</i>	<i>Posječena bruto drvena masa u 2012 godini</i>	<i>%</i>	<i>Zaduzenje za ugovorenu br.drv.masu 2012 godinu</i>
KOLAŠIN	DOO. „ FAGUS ELEMENTI”	Komovi I	4.855	4.607	95	41.267,50
	DOO.„ TRUDBENIK “	Recka Rijeka Vranjestica	6.293	6.094	97	40.904,50
	DOO.„PELENGIC”	Pcinja Pjescanica	17.462	10.355	59	189.459,40
		Komovi I				
	„KARAPIDIS BROS”	Komovi I	3.718			27.382,80
UKUPNO			32.328	21.056	65	299.014,20

<i>Podrucna jedinica</i>	<i>Koncesionar</i>	<i>Gazdinska jedinica</i>	<i>Ugovorena bruto drvena masa za 2012 godinu m3</i>	<i>Posječena bruto drvena masa u 2012 godini</i>	<i>%</i>	<i>Zaduzenje za ugovorenu br.drv.masu 2012 godinu</i>
PLUZINE	DOO.„ BREZNA “	Bundos	25.243	16.428	65	255.504,50
		Goransko				
		Volujak Mratinje				
	DOO.„OBZOVIK”	Planina Piva	1.169	421	36	21.042,00
DOO. „ DUGA “	Zupa pivska	3.730	3.726	100	17.105,00	
UKUPNO			25.243	16.248	65	254.504,50

<i>Podrucna jedinica</i>	<i>Koncesionar</i>	<i>Gazdinska jedinica</i>	<i>Ugovorena bruto drvena masa za 2012 godinu m3</i>	<i>Posječena bruto drvena masa u 2012 godini</i>	<i>%</i>	<i>Zaduzenje za ugovorenu br.dr.v.masu 2012 godinu</i>
BIJELO POLJE	DOO.SIK „LIM”	Rudo Polje	15.821	13.732	87	243.547,80
		Bjelasica				
		Bliskovo				
	DOO.„ BLISKOVO”	Mejdanica Lisa	4.456	3.479	78	89.081,60
UKUPNO			20.277	17.211	85	332.629,40

<i>Podrucna jedinica</i>	<i>Koncesionar</i>	<i>Gazdinska jedinica</i>	<i>Ugovorena bruto drvena masa za 2012 godinu m3</i>	<i>Posječena bruto drvena masa u 2012 godini</i>	<i>%</i>	<i>Zaduzenje za ugovorenu br.dr.v.masu 2012 godinu</i>
NIKSIC	MI-RAI GROUP	Javorak Vojnik	16.494	14.113	86	150.264,70
		Duga golija				
		Somina				
		Krnovo Vučje				
UKUPNO			16.494	14.113	86	150.264,70

<i>Podrucna jedinica</i>	<i>Koncesionar</i>	<i>Gazdinska jedinica</i>	<i>Ugovorena bruto drvena masa za 2012 godinu m3</i>	<i>Posječena bruto drvena masa u 2012 godini</i>	<i>%</i>	<i>Zaduzenje za ugovorenu br.dr.v.masu 2012 godinu</i>
PLAV	DOO., PELENGIC ‘	Cakor Visitor	5.774	5.244	91	73.984,40
UKUPNO			5.774	5.244	91	73.984,40

<i>Podrucna jedinica</i>	<i>Koncesionar</i>	<i>Gazdinska jedinica</i>	<i>Ugovorena bruto drvena masa za 2012 godinu m3</i>	<i>Posječena bruto drvena masa u 2012 godini</i>	<i>%</i>	<i>Zaduzenje za ugovorenu br.dr.v.masu 2012 godinu</i>
PODGORICA	DOO. ,, VERA KI ‘	Opasanica Travaska gora	17.105	7.571	44	195.675,00
UKUPNO			17.105	7.571	44	195.675,00

<i>Podrucna jedinica</i>	<i>Koncesionar</i>	<i>Gazdinska jedinica</i>	<i>Ugovorena bruto drvna masa za 2012 godinu m3</i>	<i>Posječena bruto drvna masa u 2012 godini</i>	<i>%</i>	<i>Zaduzenje za ugovorenu br.dr.v.masu 2012 godinu</i>
ANDRIJEVICA	DOO. „ BOJ KOMERC”	Jelovica Gradišnica	24.108	12.322	51	197.603,40
		Mojanska R. - Krastica				
	DOO.„ 19 DECEMBAR”	Pisevska rijeka	3.066	2.850	93	44.312,40
UKUPNO			27.174	15.172	56	241.915,80

<i>Podrucna jedinica</i>	<i>Koncesionar</i>	<i>Gazdinska jedinica</i>	<i>Ugovorena bruto drvna masa za 2012 godinu m3</i>	<i>Posječena bruto drvna masa u 2012 godini</i>	<i>%</i>	<i>Zaduzenje za ugovorenu br.dr.v.masu 2012 godinu</i>
DANILOVGRAD	DOO.„ SAVA TRANS “	Prekornica	11.504	4.357	38	75.926,40
	DOO. „ BOR TRADE”	Stitovo	3.214	383	21	27.067,50
UKUPNO			14.718	4.740	32	102.993,80

<i>Podrucna jedinica</i>	<i>Koncesionar</i>	<i>Gazdinska jedinica</i>	<i>Ugovorena bruto drvena masa za 2012 godinu m3</i>	<i>Posječena bruto drvena masa u 2012 godini</i>	<i>%</i>	<i>Zaduzenje za ugovorenu br.dr.v.masu 2012 godinu</i>
MOJKOVAC	DOO.,, TRUDBENIK ‘	Lepenac Paljeska gora	4.918	3.039	62	42.698,50
UKUPNO			4.918	3.039	62	42.698,50

<i>Podrucna jedinica</i>	<i>Koncesionar</i>	<i>Gazdinska jedinica</i>	<i>Ugovorena bruto drvena masa za 2012 godinu m3</i>	<i>Posječena bruto drvena masa u 2012 godini</i>	<i>%</i>	<i>Zaduzenje za ugovorenu br.dr.v.masu 2012 godinu</i>
ROŽAJE	KONZORCIJUM ‘BAĆ BESNIK’	Bać Besnik	14.333	4.568	32	204.070,80
	KONZORCIJUM ‘JELA’	Crnja ibarac	7.696	5.971	78	115.824,80
	KONZORCIJUM ‘PLOČA’	Balotičke šume	5.670	2.219	39	84.481,95
	KONZORCIJUM ‘LOVNICE’	Lovničke šume	5.780	1.861	32	86.989,00
UKUPNO			33.479	14.619	44	491.366,55

PREGLED UGOVORENE I POSJEČENE BRUTO DRVNE MASE PO PODRUČNIM JEDINICAMA I KONCESIONARIMA ZA 2012. GODINU

/NA JEDNU GODINU/

<i>Podrucna jedinica</i>	<i>Koncesionar</i>	<i>Gazdinska jedinica</i>	<i>Ugovorena bruto drvna masa za 2012 godinu m3</i>	<i>Posječena bruto drvna masa u 2012 godini</i>	<i>%</i>	<i>Zaduzenje za ugovorenu br.driv.masu 2012 godinu</i>
ZABLJAK	DOO., LIPFI''	Donji Saranci	643	626	97	13.824,50
	DOO., TOCAK''	Donji Saranci	756	742	98	15.688,50
	DOO., TRUDBENIK' '	Donji Saranci	1.496	1.490	99	32.912,00
KOLAŠIN	DOO. ,, LANCER''''	Vučje	3.697	1.913	52	32.711,20
	DOO. ,, VUJISIĆ COMPANY''''	Vučje	971	990	100	9.361,30
	DOO. ,, PELENGIĆ	B.potok-sušac	3.167	1.901	60	27.276,40
	DOO.,,KEKER''	B.potok-sušac	2.374	1.227	52	24.214,80
	DOO.,,KUBURA PROMET''	Vučje	1.601	1.628	100	14.729,20
PLUŽINE	DOO.,,BREZNA''	Planina Piva	12.898	11.137	86	232.164,00

<i>Podrucna jedinica</i>	<i>Koncesionar</i>	<i>Gazdinska jedinica</i>	<i>Ugovorena bruto drvena masa za 2012 godinu m3</i>	<i>Posječena bruto drvena masa u 2012 godini</i>	<i>%</i>	<i>Zaduzenje za ugovorenu br.dr.v.masu 2012 godinu</i>
B.POLJE	DOO.,,ŠIK LIM''	Korita	1.097	1.139	100	21.281,80
	DOO.,, KOR.PERSPEKTIVA''	Lozna	2.708	1.121	41	16.275,08
	DOO.,, EKOPLOD''	Korita	752	729	97	13.160,00
	DOO.,, RAVNA GORA''	Korita	820	685	84	14.350,00
	DOO.,, RADMANCI''	Korita	700	685	98	12.250,00
	DOO.,, PELENGIĆ''	Korita	1.488	1.488	100	29.908,80
	DOO.,, TRUDBENIK''	Korita	1.563	1.481	95	25.008,00
NIKŠIĆ	OBZOVIK	Duga crnovrh	300			5.925,00
	DRVEX	Župa štitovo	200			4.000,00
	DUGA	Bijela gora	2.026			16.062,50
PLAV	DOO.,, PELENGIC ''	B.polje treskavac	1.409			25.502,90
	DOO.,, NIKOLA ''	B.polje treskavac	1.080			19.656,00

<i>Podrucna jedinica</i>	<i>Koncesionar</i>	<i>Gazdinska jedinica</i>	<i>Ugovorena bruto drvena masa za 2012 godinu m3</i>	<i>Posječena bruto drvena masa u 2012 godini</i>	<i>%</i>	<i>Zaduzenje za ugovorenu br.dr.v.masu 2012 godinu</i>
ROŽAJE	Koncesije na jednogišnjem nivou redovna		20.910	14.516	69	314.246,30
	Koncesije na jednogišnjem nivou sanitar		1.243	907	73	15.299,00
UKUPNO			63.899	44.405	69	935.807,28

REALIZACIJA ŠUMSKO UZGOJNIH RADOVA U 2012. GODINI

Uprava za šume je u skladu sa šumsko-privrednim Osnovama planirala šumsko-uzgojne radove u svim Područnim jedinicama, kako po vrsti, tako i obimu:

A.Njega šuma	Plan (ha)	Realizacija (ha)
1.Njega mladika	-	- ha
2.Njega guštika	-	- ha
3.Prorede u mlađem letvenjaku	-	- ha
4.Prašenje(okopavanje)kultura	-	- ha
5.Čišćenje kultura od izbojaka	-	- ha
6.Čišćenje kultura od korova	-	- ha
7.Prorede u kulturama st.do 30.god.	-	- ha
Svega:.....	-	- ha
B.Obnova šuma	Plan (ha)	Realizacija (ha)
1.Priprema zemlj.za prir.podmlađivanje ...	-	- ha
2.Priprema zemlj.za pošumlj.sječišta	-	12,70 ha
3.Kompletiranje prir.podml.sadnjom	13,94	10,20 ha
4.Pošumljavanje redovnih sječišta	36,54	61,90 ha
5.Popunjavanje kultura	37,06	25,50 ha
6.Pošumljavanje paljevina.....	123,00	171,56 ha
7.Popunjav.prir.podml.sjetvom.....	-	- ha
Svega:.....	210,54	281,86ha
C.Podizanje novih šuma	Plan (ha)	Realizacija (ha)
1.Piprema zem.za pošum.goleti	-	- ha
2.Pošumljavanje goleti	-	46,45 ha
Svega:.....	-	46,45 ha
D.Rekonstrukcija šuma	Plan (ha)	Realizacija (ha)
1.Rekonstrukcija izdanač.šuma	-	- ha
2.Rekonstrukcija šikara	-	- ha
3.Konverzija izdanačkih šuma	-	- ha
4.Rekonstrukcija vis.devastiranih šuma	-	- ha
Svega:.....	-	- ha
A+B+C+D	210,54	328,31 ha

Prosječni obim šumsko uzgojnih radova po Opštim osnovama za sve Područne jedinice obuhvata radove na površini od 2.359,14 ha. Plan šumsko uzgojnih radova za 2012. godinu predviđen je na površini od 210,54 ha tj. 8,93 % od prosječnog godišnjeg plana.

Njega šuma (njega mladika, njega guštika, prorede u mlađem letvenjaku, prašenje - okopavanje kultura, čišćenje kultura od izbojaka, čišćenje kultura od korova, prorede u kulturama starosti do 30 godina) nisu planirani zbog nedostatka novčanih sredstava.

Mjere njege šuma su sastavni i neophodni proces u gazdovanju sa svim šumama. Iako trenutno ne postoje pozitivni ekonomski efekti, ovu vrstu radova neophodno je realizovati pogotovo na lokalitetima gdje je nastalo sušenje šuma. Dugoročno ovim mjerama se postiže:

- biološka i mehanička stabilnost sastojine,
- povećanje prirasta povećanjem površine aktivnih kruna i prirasnog potencijala (oblikovanje sastojina),
- bolje zdravstveno stanje-vitalnost,
- ekološka stabilnost (sastav, građa i starost),
- smanjivanje stepena ugroženosti od požara.

Obnova šuma (priprema zemljišta za prirodno podmlađivanje, priprema zemljišta za pošumljavanje sječišta, kompletiranje prirodnog podmladka sadnjom, pošumljavanje redovnih sječišta, popunjavanje kultura, pošumljavanje paljevina, popunjavanje prirodnog podmladka sjetvom) planirani su na površini od 210,54 ha a realizovani su u 2012. godini na površini od 281,86 ha to jest 133,88 % od godišnjeg plana.

Podizanje novih šuma (priprema zemljišta za pošumljavanje goleti i pošumljavanje goleti) nisu planirani, ali je ostvareno 46,45 ha (P.J. Rožaje, P.J. Plav i P.J. Nikšić).

U posljednje vrijeme se šumi i njenim opšte korisnim funkcijama pridaje sve veći značaj. Naročito treba istaći zaštitne funkcije šuma koje u uslovima razvoja industrijske proizvodnje traže angažovanje i usmjeravanje društvene aktivnosti u pravcu primjenjivanja ekoloških normi sa jedne strane i intenzivnije usmjeravanje aktivnosti u pravcu obimnijeg pošumljavanja neobraslog šumskog zemljišta sa druge strane.

Značajni radovi u toku 2012. godine su sanacija, pošumljavanje opožarenih šumskih zemljišta, pošumljavanje devastiranih sastojina, goleti i degradiranog šumskog zemljišta na površini oko 328,31 ha i gdje je zasađeno 892.355 sadnica. Pošumljavanje se vršilo sadnicama smrče, bijelog i crnog bora i bagrema koje su proizvedene u rasadniku Uprave za šume Područne jedinice Kolašin i Rožaje, a ostatak je nabavljen iz privatnog rasadnika "Monteno max" Nikšić.

Rekonstrukcija šuma (rekonstrukcija izdanačkih šuma, rekonstrukcija šikara, konverzija izdanačkih šuma, rekonstrukcija visokih devastiranih šuma) nisu planirani u 2012. godini .

Šumsko uzgojni radovi u svim fazama rada ostvareni su na površini od 328,31 ha to jest 155,94 % od godišnjeg plana.

Pošumljavanje se vršilo sa sadnicama smrče, jele, bijelog bora, crnog bora i bagrema, koje su proizvedene u rasadniku Uprave za šume P.J.Kolašin i Rožaje, a ostatak je nabavljen iz privatnog rasadnika "Monteno Max" iz Nikšića.

Iz rasadnika "Monteno max" Nikšić preuzeto je 331.490 sadnica, iz rasadnika "Trebiljevo" Kolašin preuzeto je 293.855 sadnica, iz rasadnika "Zupanica" Rožaje preuzeto je 255.200 sadnica za pošumljavanje, a iz 2011.godine preostale zalihe u količini od 207.140 sadnica su iskorištene u 2012. godini.

Ukupni troškovi šumsko uzgojnih radova u 2012. godini iznose 193.061 EUR-a (troškovi neto zarada povremene radne snage, prevoz).

**UKUPNA REALIZACIJA ŠUMSKO – UZGOJNIH RADOVA ZA
2012.GOD.**

PODRUČNA JEDINICA	A.NJEGA ŠUMA	B.OBNOVA ŠUMA		C.PODIZANJE NOVIH ŠUMA		D.REKONSTR. ŠUMA		POŠUM. PRIVAT. PARCEL	UKUPNO		Troškovi EUR-a
	Površina (ha)	Sadnica (kom)	Površina (ha)	Sadnica (kom)	Površ. (ha)	Sadnic (kom)	Površ (ha)	Sadnica (kom)	Sadnica (kom)	Površ. (ha)	
PLJEVLJA	-	-	-	-	-	-	-	20.250	20.250	-	-
ROŽAJE	-	117.300	41,06	89.320	28,95	-	-	17.580	224.200	70,01	64.015
BERANE	-	-	-	-	-	-	-	3.300	3.300	-	-
PLAV	-	-	-	45.000	15,00	-	-	5.043	50.043	15,00	11.226
B.POLJE	-	41.000	24,00	-	-	-	-	80.600	121.600	24,00	5.260
ŽABLJAK	-	10.000	5,00	-	-	-	-	2.000	12.000	5,00	3.130
KOLAŠIN	-	76.485	51,30	-	-	-	-	21.347	97.832	51,30	19.325
ANDRIJEV.	-	75.000	25,00	-	-	-	-	-	75.000	25,00	9.280
PLUŽINE	-	-	-	-	-	-	-	-	-	-	-
ŠAVNIK	-	-	-	-	-	-	-	1.720	1.720	-	-
DANILOVG.	-	160.000	42,50	-	-	-	-	-	160.000	42,50	20.165
PODGORIC	-	64.000	21,00	-	-	-	-	900	64.900	21,00	9.840
NIKŠIĆ	-	57.000	24,00	7.000	2,50	-	-	42.590	106.590	26,50	5.745
MOJKOVAC	-	150.250	48,00	-	-	-	-	-	150.250	48,00	45.075
KOTOR	-	-	-	-	-	-	-	-	-	-	-
UKUPNO	-	751.035	281,86	141.320	46,45	-	-	195.330	1.087.685	328,31	193.061

NAPOMENA : P.J. PLJEVLJA je otpisala 6.380 sadnica koje potiču iz 2011.god. P.J. BERANE je utrpala 300 sadnica bagrema koje potiču iz 2011.

SJEMENSKA I RASADNIČKA PROIZVODNJA

Savremeni principi gazdovanja nameću potrebu brzog i uspješnog pošumljavanja u sastojinama gdje nema prirodnog obnavljanja opožarenih površina, kamenitih predjela, obešumljenih zemljišta i ujedno nameću potrebu organizovanja adekvatne sjemenske i rasadničke proizvodnje koja će u potpunoj mjeri obezbijediti proizvodnju sadnog materijala i izvršenje šumsko-uzgojnih radova.

Dugoročnim programima razvoja Crne Gore se poklanja pažnja šumskom kompleksu, ne samo sa aspekta proizvodno ekonomske funkcije (proizvodnja drvnih sortimenata), već očuvanje i poboljšanja postojećih šumskih ekosistema stavljajući ih u funkciju očuvanja životne sredine, zaštita režima voda, turizma i dr.

Red.br.	Opština	Gaz.Jedinica	Odjelenje	Vrsta	Pr.mjera
1	Pljevlja	Maočnica	65	jela	Tret.s.o,n.i.š
2	Pljevlja	Kovač	19	Smrča	
3	Pljevlja	Kovač	8	Bukva	
4	Pljevlja	Kovač	46	Jela	
5	Pljevlja	Ljubišnja	81	Smrča	
6	Žabljak	G.Šaranci	25	Bijeli bor	
7	Žabljak	Tepačke šume	18	Smrča	
8	Rožaje	Baltičke šume	40	Smrča	
9	Rožaje	Bać-Besnik	45	Smrča	
10	Berane	Jelovica	85	Munika	
11	Berane	Mtrvica-Tivran	80 b	Crni bor	Izd.kao.pr.rez
12	Plav	Bab.polje-Treskav.	34 b	Molika	
13	Kotor	Vrmac	-	Dal.crni.b	
14	Kotor	Vrmac	-	Atlan.kedar	Izd.kao.pr.rez
15	Kolašin	Nac.park Biog.gora	-	Jas.jav.brij.	Izd.kao.pr.rez
16	Kolašin	Nac.park Biog.gora	-	Lip.buk.	



Ukupna površina sjemenskih objekata iznosi 332 ha od čega 277 ha četinarskih sastojina i 55 ha sjemenskih sastojina lišćara. U godinu punog uroda u sjemenskim sastojinama sakupilo bi se oko 1.000 kg. sjemena što bi bilo više od potreba Uprave za šume Crne Gore.

Zastita suma

Zaštita šuma na području sa kojima gazduje Uprava za šume usmjerena je na sprečavanju pojava bespravnih sječa, zaštitu šuma od biljnih bolesti i štetočina isprecavanja pojave požara. Aktivnosti su uglavnom usmjerene na zaštitu od abiotskih faktora atmosferski talozi (kiša, snijeg, inje, led i grad) šumski požar, grom, otrovni gasovi, dim i biotskih (organski): šumske gljive, bakterije koje prouzrokuju bolesti na šumskom drveću, (fitopatogene bakterije), parazite, i poluparazitske biljke, šumski korov, štetni šumski insekti, neki štetni šumski glodari, domaća stoka i na kraju čovjek.

Monitoring zdravstvenog stanja suma

Crna Gora je pristupila međunarodnom programu [icp forest] kojim se prati zdravstveno stanje i njihova reakcija na stresove.

U 2012 god. po drugi put je izvršena godišnja procjena ostecenosti suma.Procjene su izvršene na 49 bioindikacijskih tacaka [mreza 16x16 km] gdje je obuhvaceno 1176 stabala razlicitih vrsta drveca .Podaci se obradjuju I salju

Jedinstvenoj evropskoj bazi međunarodnog programa za procjenu I [posmatranje uticaja aero zagadjenja na sume [icp forest]

Na svakoj od bioindikacijskih tacaka ocjenjuje se 24 stabla priblizno jednake udaljenosti od centralne tacke ,gubitak zelene mase ,[defolijacija] asimilacionih organa,kao biotski i abiotski uzrocnici steta na drvaceu .detaljan izvestaj:PRACENJE STANJA OSTECENOSTISUMA U CRNOJ GORI.

BIODIVERSIČNE TAČKE U CRNOJ GORI



Od gore navedenih abiotičkih faktora najznačajniji radovi se odnose na doznaku, sječu i brzo izvlačenje stabala koja su oštećena od abiotičkih faktora i imaju za cilj sprečavanje sekundarnih bolesti od štetnih insekata.

Sistem praćenja stanja šuma u Crnoj Gori obavlja Uprava za šume uz koordinaciju sa nacionalnim timom koji je formiran od strane Ministarstva kao i jedinicom za Monitoring, i planiranje pri Ministarstvu poljoprivrede i ruralnog razvoja Crne Gore.

Značajan doprinos u praćenju zdravstvenog stanja šuma i šumskog zemljišta ostvaruje se putem saradnje sa drugim ministarstvima, institutima, fakultetima, strukovnim asocijacijama kao i samostalno stručne saradnje u zemlji i inostranstvu.

Svi ovi rezultati koji se dobijaju nakon praćenja zdravstvenog stanja šuma odnosno praćenje stanja prirodnih vrijednosti, inter-intraspekcijskih odnosa, omogućiće prognozu procesa i pojava istovremeno uklanjanje ugrozavajućih faktora.

Rezultati često treba da pokazuju nužnost zaštite prirode i potrebu da se na najbolji mogući način izbalansiraju potrebe takve zaštite.

Rezultati monitoringa nesumljivo ukazuju i na potrebu zaštite šuma i njenih vrijednosti od strane lokalnih zajednica (stanovništva) u smislu prekomjerne eksploatacije i bespravnih aktivnosti i nužnosti da se spriječe dalji antagonizmi i protivurječnosti između njih.

Monitoring zdravstvenog stanja šuma u zavisnosti od stepena ugroženosti biodiverziteta biljnih i životinjskog svijeta će takođe determinisati nivo odnosa sa lokalnom samoupravom, lokalnim stanovništvom, sa sredstvima javnog informisanja i masovne komunikacije.

Zaštita šuma od biljnih bolesti i štetočina vrši se u skladu sa zakonskim propisima, godišnjim planovima i dugoročnim programom saradnjom sa Biotehničkim fakultetom u Podgorici i Šumarskim institutom u Beogradu.

Ips typographus



Pityogenes chalcographus



Ips typographus



Pityogenes chalcographus

Ova aktivnost se odnosi na zaštitu šuma od parazitskim gljiva i štetnih insekata i u cilju zaštite šuma u Crnoj Gori i preventivnom djelovanju protiv malog šestozubog smrčevog potkornjaka (*pityogenes chalcographus*) i velikog osmozubog smrčevog potkornjaka (*Ips typographus* l.) nabavljene su feromonske klopke (eko trad) 200 komada i feromonski preparati za Područnu jedinicu Pljevlja, Žabljak, Plužine i Rožaje.

Ove klopke sa feromonskim preparatima su pokazale prve rezultate o njihovoj brojnosti , intezitetu napada odnosno blagovremenom otkrivanju početka gradacije sipaca potkornjaka.

Kontrola brojnosti potkornjaka svodi se na postavljanje klopki i preparata na najugroženijim mjestima i redovno se evidentira broj klopke, datom postavljanja feromonskog preparata i njihova zamjena i broj ulovljenih potkornjaka.

Područna jedinica	Gazdinska jedinica	Broj odeljenja	Broj klopki	Vrsta i broj uhvaćenih jedinki		
				Ips tipographus	Pitiogenes chalcographus	Ips acuminatus
Pljevlja	Maočnica	22,125	5		3.400	
	Ljubišnja	126	1		150	
	Petinske šume	58	2		120	
	Kraljeva Gora	98,93,73	4		2.380	
	Kovač	2,19,21,18,17,14	32		8.850	
	Potkovač	17,26	14		1.650	
	Bukovica	115,112,26,78,77,102,107,114	44		7.240	
	Tara - Kosanica	54	1		5.200	
	UKUPNO				28.990	
Plužine	Volujak	128,129	7	240	792	
	Mratinje					
UKUPNO	Planina Pivska	98,105	7	1742	55	
				1982	847	
Žabljak	Tepačke šume	23,24,39,42	7	4950		
	Donji Šaranci	92,97,53,57,36,59,10,13,18,32,33	14	7450		1500
	Gornji Šaranci	5,47,48,49	5	1000		2250

U 2012 godini nabavlene su :

- klopke ekotrap.....200 kom.
- PC ekolure (phalcographus).....350 kom.
- IT ekolure (Ips tipografus).....350 kom.
- Acuvit (Ips akuminatus).....100 kom.
- Curuiwit (Ips curwidens).....100 kom.

U ukupnoj vrijednosti od10.000 EUR-a



S u z b i j a n j e b o r o v o g l i t i j a s a
(*Thaumtopoea pytiocampa*] - i ove godine na području kojima gazduje Uprava za šume (PJ: Podgorica, Nikšić, Kotor) uočeni su na granama borovih stabala bijela gnijezda koja u ovom stadijumu miruju, a na proljeće se preobražavaju u stadijumu larvi i gusjenica.

U toku 2012. godine realizovani su radovi na uništavanju njegovog razvoja na ukupnoj površini od 49 ha.



Uglavnom se te aktivnosti odnose na mehaničko uništavanje i spaljivanje gnijezda borovog litijasa i za 2012. godinu utrosena su novčana sredstva u iznosu od **1 125 .oo EUR-a**.

- Isp. Cetinje.....30 dnevnic.....x 15,00 EUR-a.....= 45000 EUR-a **ukupno 1 125.00 eura**
- Isp PJ. Kotor15dnevnic.....x 15,00 EUR-a.....= 225,00 EUR-a
- . Bar.....30 dnevnic.....x 15,00 EUR-a.....= 450,00 EUR-a

Doznaka sušika kao i njihova realizacija (kao represivne mjere moraju biti u skladu sa ozbiljnošću ugroženosti šuma od pomenutih štetočina) .Ove aktivnosti kao preventivne mjere imaju za cilj da se iz šume uklone povoljni uslovi za razmnožavanje insekata I da povećaju otpornost šumskog drveća odnosno šume od oštećenja.

Najvažnije mjere koje se sprovode:

- stalno uklanjanje bolesnih i suvih stabala
- pravilan izbor vrsta za pošumljavanje
- gajenje mješovitih raznodobnih šuma
- prioritet dati prirodnom podmlađivanju
- zaštita od prirodnih neprijatelja: insekata, ptica
- pravilna sječa i održavanje šumskog reda i brz izvoz
- Konačno samo blagovremene i trajne mjere zaštite
- garantuju uspjeh u zaštiti šuma.
- Doznaka sanitara i njihova realizacija



Zaštita šuma od požara

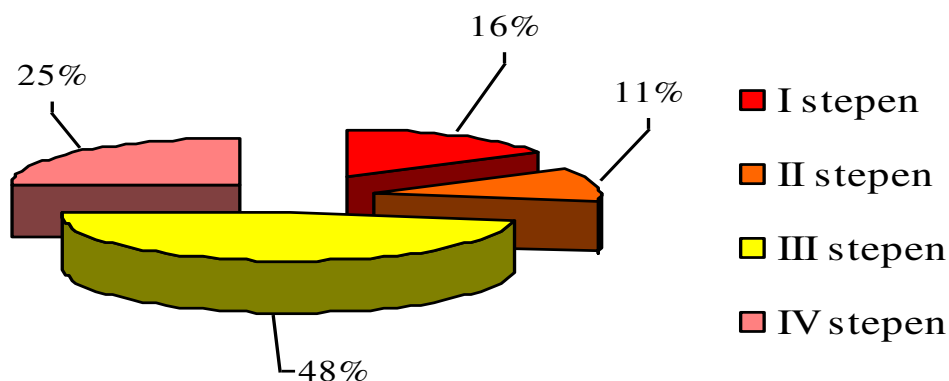
Zaštiti šuma od požara zasuzuje mnogo veci znacaj obzirom da požari predstavljaju izuzetno ozbiljnu opasnost za šume i šumske eko sisteme. U Upravi za šume izrađeni su godišnji planovi zaštite šuma od požara i to za svaku Područnu jedinicu posebno.

PREGLED ŠUMSKIH POVRŠINA PO STEPENU UGROŽENOSTI

PODRUČNA JEDINICA	OBRASLA POVRŠINA	STEPEN UGROŽENOSTI			
		I	II	III	IV
PLJEVLJA	49834,3		1778,3	41617,7	6438,3
ŽABLJAK	8720,0			1744,0	6976,0
ROŽAJE	28400,0		487,0	22233,0	5680,0
NIKŠIĆ	49451,0	49451,0			
PLUŽINE	41244,0			41244,0	
DANILOVGRAD	12161,0	12161,0			
ŠAVNIK	16666,3		2001,6	2731,7	11933,0
BERANE	29660,0		1067,0	1650,0	6943,0
BIJELO POLJE	34233,0		963,0	17761,0	15509,0
ANDRIJEVICA	7487,0		125,0	3527,0	3835,0
PLAV	14514,0		77,0	6318,0	8119,0
PODGORICA	58917,0	4159,0	36978,0	13986,0	3794,0
KOLAŠIN	44880,0		1470,0	16163,0	27247,0
MOJKOVAC	15263,0		1164,0	8279,0	5820,0
U K U P N O:	411.430,6	65.771,0	46.110,9	197.254,4	102.294,0



U okviru zaštite šume od požara obezbijuju se protivpožarna sredstva angažuje se potreban broj izvršilaca na osmatranju, dojavi i gašenju požara. Preko sredstava javnog informisanja sopstvenih radio veza, postavljanje tabli upozorenja, lokalnog stanovništva i na drugi način služba zaštite šuma u Upravi šuma preventivno djeluje na sprečavanje šumskih požara.



Plan zaštite od požara u područnoj jedinici Pljevlja dostavljen je blagovremeno najvećem koncesionaru "Vektra Jakić" iz razloga što je Ugovorom predviđeno da koncesionar između ostalog ima obavezu da organizuje i vrši zaštitu šuma od požara u 13 gazdinskih jedinica.

Koncesionari koji su dobili koncesije na godinu dana u svojim Ugovorima nisu obavezani da sprovedu mjere zaštite šuma od požara izuzev poštovanja Pravilnika o sječi.

Poštovanje pravilnika o sječi uspostavljanja šumskog reda (kao preventivna mjera zaštite šuma od požara).



Neuspostavljen sumski red ispod dalekovoda

Posledice

I Ova godina će sigurno ostati zapančena po izrazito visokim temperaturama, dugom sušnom ljetu i brojem velikih požara kao i po posledicama na opozarenoj površini šuma i šumskog zemljišta [11 858 ha], velikim količinama opozarene drvene zapremine [557 339 m³], izgubljenom prirastu 503 869 m³] velikoj materijalnoj šteti [4 268 099 eura]

ekoloskim štetama i njihovim posledicama na biljni i životinjski svijet .

U sledećoj tabeli slijedi izvještaj o požarima za 2012 godini po područnim jedinicama.

Komisijki izveštaji o požarima po P.J. za 2012 god

Pod. jedinice	opozar.pov [ha]	opoz dr zaprem	izgub prirast 30 god	Steta [eur]
Niksic	1220	23950		157000
Kolasin	317	26440		
Pluzine	635	17628		
Žabljak	28	3250	5561	100103
Mojkovac	402	16351	5995	
Podgorica	1420	2000		
ispostave	5205	5090		
Bijelo polje	120	8968		
Danilovgrad	181	3800		
Rozaje	45	2282		110996
Berane	24	1350		
Plav				
Šavnik				
Andrijevisa	36	1500		
Pljevlja	2225	444730	492313	3900000
Ukupno	11858	557339	503869	4268099

Bespravne sječe i uzurpacije po gazdinskim jedinicama i odelenjima za 2012.god.

PODRUČNA JEDINICA	GAZDINSKA JEDINICA	ODJELJENJE	DRŽAVNE ŠUME						PRIVATNE ŠUME				UZURPACIJE		
			PREKRŠAJNE PRIJAVE	KRIVIČNE PRIJAVE	ČETINARI		LIŠČARI		PREKRŠAJNE PRIJAVE	ČETINARI		LIŠČARI		PREKRŠAJNE PRIJAVE	ha
					m ³		m ³			m ³		m ³			
					BRUTO	NETO	BRUTO	NETO		BRUTO	NETO	BRUTO	NETO		
PLJEVLJA			36	297,83	243,45	142,42	121,00	4	84,21	71,41					
ROŽAJE		3	16	84,05	66,72	7,12	6,07	4	97,95	76,45	6,84	5,81	7	0,33	
BERANE			64	271,52	217,49	564,48	478,01	14	36,85	29,21	162,75	133,59			
PLAV			16	234,27	187,43	301,07	240,87	2	55,32	50,89					
B.POLJE			36	62,08	49,81	384,41	314,81								
ŽABLJAK			4	59,66	47,71			1			8,195	6,96			
KOLAŠIN			8	19,11	14,33	236,21	182,23	4			111,00	89,00			
ANDRIJEVICA			10	67,15	53,71	55,47	47,12	3			88,95	75,59			
PLUŽINE			1	16,00	13,00			2			18,20	14,75			
ŠAVNIK			2			5,20	4,30	3			31,65	25,39			
DANILOVGRAD															
PODGORICA			23			434,42	371,72	2			68,32	58,07			
NIKŠIĆ			6			160,86	128,70								
MOJKOVAC			12	68,89	55,13	190,02	161,79								
KOTOR			1			10,72	8,58	8			137,99	120,10			
UKUPNO:			3	235	1180,56	948,78	2492,40	2065,20	47	274,33	227,96	633,90	529,26	7	0,33

UREDŽIVANJE ŠUMA ZA 2012. GODINU

U 2012. godini Uprava za šume je zaključila ugovor o izradi Programa gazdovanja šumama za šest Gazdinskih jedinica, i to:

- GJ "Kovač" – PJ Pljevlja
- GJ "Ljubišnja" – PJ Pljevlja
- GJ "Kraljeva gora-Bunetina" – PJ Pljevlja
- GJ "Tepačke šume" – PJ Žabljak
- GJ "Vučje" – PJ Kolačin
- GJ "Lepenac-Palješka gora" – PJ Mojkovac

Izvodjači radova za navedene Gazdinske jedinice su:

- Institut za šumarstvo AD Podgorica (4 Gazdinske jedinice)
- Šuma Plan DOO Banjaluka (2 Gazdinske jedinice)

Izvodjači radova

Institut za šumarstvo AD Podgorica

Sa ovim izvodjačem radova sklopljen je ugovor za izradu Programa gazdovanja šumama i to:

- GJ "Kovač" – PJ Pljevlja čija je površina 2.528,30 ha, a cijena koštanja radova 38.392,11 €
- GJ "Ljubišnja" – PJ Pljevlja čija je površina 5.159,05 ha, a cijena koštanja 75.075,11 €
- GJ "Kraljeva gora-Bunetina" – PJ Pljevlja površine 4.268,96 ha, a cijena koštanja radova 56.033,13 €
- GJ "Tepačke šume" – PJ Žabljak čija je površina 1.686,90 ha, a cijena koštanja radova 22.943,54 €

Šuma Plan DOO Banjaluka

Sa ovim izvodjačem radova sklopljen je ugovor za izradu Programa gazdovanja šumama za sledeće Gazdinske jedinice:

- GJ "Vučje" – PJ Kolačin površine 4.268,96 ha, a cijena koštanja radova iznosi 47.580,80 EUR-a.
- GJ "Lepenac-Palješka- PJ Mojkovac čija aje površina 3.607,32 ha, a cijena koštanja radova 47.461,54 EUR-a.

Ukupna površina za sve gazdinske jedinice iznosi 21.519,49 ha, a cijena ugovorenih radova 287.486,23 EUR-a.

Izvršenje radova po izvođačima

- **"Institut za šumarstvo" AD. – Podgorica** je predao Upravi za šume urađen program gazdovanja šumama za GJ."Kovač" koji je dostavljen komisiji za reviziju radi kontrole dok za tri ostale gazdinske jedinice su izvršene kontrole terenskih radova na koje nije bilo primjedbi i programi gazdovanja su dati na štampanje pa će biti dostavljeni Upravi za šume radi vršenja revizije.
- **"Šuma Plan" DOO. – Banja Luka** je dostavio urađen program gazdovanja šumama za GJ."Vučje" pa je isti dostavljen na reviziju dok su za gazdinske jedinice "Lepenac-palješka gora" urašeni svi terenski radovi i u toku je izrada programa gazdovanja.

**PREGLED AKTIVNOSTI U OKVIRU KORIŠĆENJA
NEZAŠTIĆENIH BILJNIH VRSTA ZA 2012.GODINU**

Uprava za šume je u 2012.godini izdavala Uvjerenja o porijeklu za 7 pravnih lica, po njihovom zahtjevu.

Tokom godine Uprava za šume je izdavala Uvjerenja o porijeklu, koja su se odnosila na sledeće količine nezaštićenih biljnih vrsta:

1. Svježa,zamrznuta i salamurena pečurka	8.276 kg.
2. Suva pečurka	1.354 kg.
3. Svježe ljekovito bilje i šumski plodovi	38.756 kg.
4. Suvo ljekovito bilje i šumski plodovi	175.902 kg.
S v e g a:	224.288 kg.

Uplaćena naknada za korišćenje u 2012.godini iznosila je 10.866,98 EUR-a.

Pošto još uvijek nije uradjen novi pravilnik o uslovima i načinu davanja na korišćenje nedravnih šumskih proizvoda, neophodno je zaključiti ugovore za 2013. godinu sa svim zainteresovanim, registrovanim, pravnim i fizičkim licima.